



T.C.

**KOCASİNAN KAYMAKAMLIĞI
OSMAN DÜŞÜNGEL MESLEKİ EĞİTİM
MÜDÜRLÜĞÜ**

Hijyen Şartlarının Geliştirilmesi ve Enfeksiyon Önleme Kurulu

**PANDEMİK İNFLUENZA
(COVID-19)
RİSK ANALİZİ
VE
EYLEM(FAALİYET) PLANI**

EYLÜL-2020

MERKEZ PANDEMİ KURULU VE KOORDİNATÖRLÜĞÜ EKİBİ

Hijyen Şartlarının Geliştirilmesi ve Enfeksiyon Önleme Kurulu	MÜDÜR YRD. (BAŞKAN)	Cihangir ÇAĞLAR
	REHBER ÖĞRETMEN	
	ÖĞRETMEN	
	ÖĞRETMEN	
	ÖĞRETMEN	
	ÖĞRETMEN	

PANDEMİK İNFLUENZA ULUSAL HAZIRLIK PLANININ AMACI VE İÇERİĞİ

Pandemik İnfluenza Ulusal Hazırlık Planı'nın amacı;

Kurumumuz bünyesinde bulunan kişi / kişilerin influenza pandemisini tanımalarına, rollerini ve sorumluluklarını yerine getirmek üzere en uygun şekilde hazırlık yapmalarına ve pandemi durumunda koordinasyon içinde hareket etmelerine yardımcı olacak bilgi ve çerçeveyi sağlamaktır.

Bu amaçlara yönelik olarak hazırlanan Pandemik İnfluenza Hazırlık Planı'nın hedefleri;

- ✓ Pandemiye karşı hazırlık ve faaliyet planlarının temelini oluşturacak teknik bilgileri sunmak,
- ✓ Pandemiye karşı yapılacak çalışmaların etkinliğini artırmak amacıyla pandemi ortaya çıkmadan önce gerçekleştirilmesi gereken faaliyetleri belirlemek ve önerilerde bulunmak,
- ✓ Bir pandemi sırasında ulusal koordinasyonu, kamu ve özel kuruluşlar arasındaki iş birliğini, kuruluşların rollerini, sorumluluklarını ve yapılması gereken çalışmaları belirlemek,
- ✓ Etkili bir influenza pandemisi cevabı için esas olacak ve gerçekleştirilmesi gereken girişimleri tanımlamak,
- ✓ Pandemi faaliyet planlarının hazırlanmasında sağlık hizmeti sunan kurum ve kuruluşlara yol göstermektir.

TOPLU YAŞAM ALANLARI İÇEREN KURUM/KURULUŞLAR İÇİN PANDEMİK İNFLUENZA FAALİYET PLANLARININ HAZIRLANMASI

Okullar , yatılı sosyal hizmet kuruluşları, yurtlar, geçici barınma merkezleri, pansiyonlar ve vb. toplu yaşanan kapalı ortamlarda solunum yolu ile bulaşan hastalıklar daha kolay bulaşmaktadır. Kurumda hizmetin devamlılığı ve personelin ve ikamet eden kişilerin sağlığının korunmasına yönelik planlamaların yapılması gerekmektedir.

Toplu yaşam alanı içeren kurum/kuruluşlar tarafından hazırlanacak pandemi faaliyet planı, plan hazırlanırken her toplu yaşam alanı içeren kurum/kuruluşta kurum içi ve kurum dışı koordinasyonun sağlanması amacı ile bir koordinatör belirlenmeli ve pandemi faaliyet planı hazırlama komisyonu oluşturulmalıdır. Planlamanın başlangıcından itibaren sağlık müdürlüğü ile koordinasyon içinde çalışılmalıdır.

Pandemi planı hazırlanırken aşağıda yer alan başlıklar ve içeriğine dikkat edilmeli ve planların kontrolünde Toplu Yaşam Alanları İçeren Kurum/Kuruluşlar İçin Pandemik İnfluenza Faaliyet Planları Kontrol Listesi kullanılmalıdır.

1. Mevcut Durum

Kurum/kuruluş'un mevcut durumları belirtilirken en az aşağıda yer alan başlıklardaki özellikler belirtilmelidir.

- ✓ Personel sayısı,
- ✓ Kurumda ikamet eden kişi sayısı,
- ✓ Kurumda ikamet eden kişilerin yaş grupları ve dağılımı,
- ✓ Kurumda ikamet eden kişilerin kronik hastalıkların dağılımı,
- ✓ Oda sayısı, odalardaki yatak sayısı,
- ✓ Kurumda yatak doluluk oranı,
- ✓ Sağlık hizmeti sunumunun nasıl yapıldığı,

2. Pandemi Dönemine Yönelikler Faaliyetler

Kapalı ve kalabalık ortamlarda influenza virüsünün yayılımı hızla olduğundan hastalığın bulaştırıcı olduğu dönemde hastalık belirtileri olan kişilerin bir arada kalmasını sağlamak üzere yaşam alanları belirlenmeli ve bu amaçla ayrılabilir alanlar belirtilmelidir. Hasta kişilerin izolasyonu amacı ile düzenlenecek bu alanlar için ek yatak ve diğer malzeme ihtiyacı var ise miktarı ve temin yöntemi belirlenmelidir. Eğer kurumda sağlık hizmeti sunulmuyor ise hastalık belirtileri gösteren kişilere sağlık hizmeti sunumunun nasıl sağlanacağı sağlık müdürlüğü ile koordineli olarak planlanmalıdır. Kurum/kuruluş içi enfeksiyondan korunma ve kontrol önlemlerine yönelik planlama yapılmalıdır.

Kurum İzolasyon Alanı:

Pandemi durumunda hastanede yatarak tedavisi gerekmeyen hastaların takip ve izolasyon alanı merkezimiz bodrum katında kantin karşısında bir oda Covid19 Tedbir Odası ve Pandemi Odası – İzolasyon Odası olarak belirlenmiştir. Herhangi bir tespit ve müdahale gerektiren durumda tedbirler alınarak izolasyon odasına nakil gerçekleştirilecek ve sağlık personeli beklenecektir.

Kurum Pandemi Alanına toplanma:

Pandemi durumunda hasta izolasyonu veya hastaların belirlenen alana toplanması:

- Müdahale ekibi ve ya en yakın öğretmen veya personel tarafından kişisel önlem alınır.
- Hasta bulunduğu ortamdaki tecrid edilir.
- Havanın iyi olması durumunda bahçeye sosyal mesafede uygun bir alana götürülür.
- Sağlık ekipleri aranır. 112 veya 184
- Sağlık ekipleri geldikten sonra teslim yapılır.
- Bu arada; nöbet görevlilerince hastanın bulunduğu ortam yarım saat havalandırılması için boşaltılır.
- Hastanın bulunduğu ortam ilaçlanır.
- 2 saat sonra tekrar ortam derslik olarak kullanılabilir.

Hastaneye Sevk Planı:

Pandemi durumunda hastanede yatarak tedavisi gereken hastalar için 112 ve 184 aranarak hastaneye sağlık personellerince hastaneye sevki kurul üyeleri ve okul çalışanlarınca ivedi sağlanacaktır.

3. İletişim Planının Yapılması

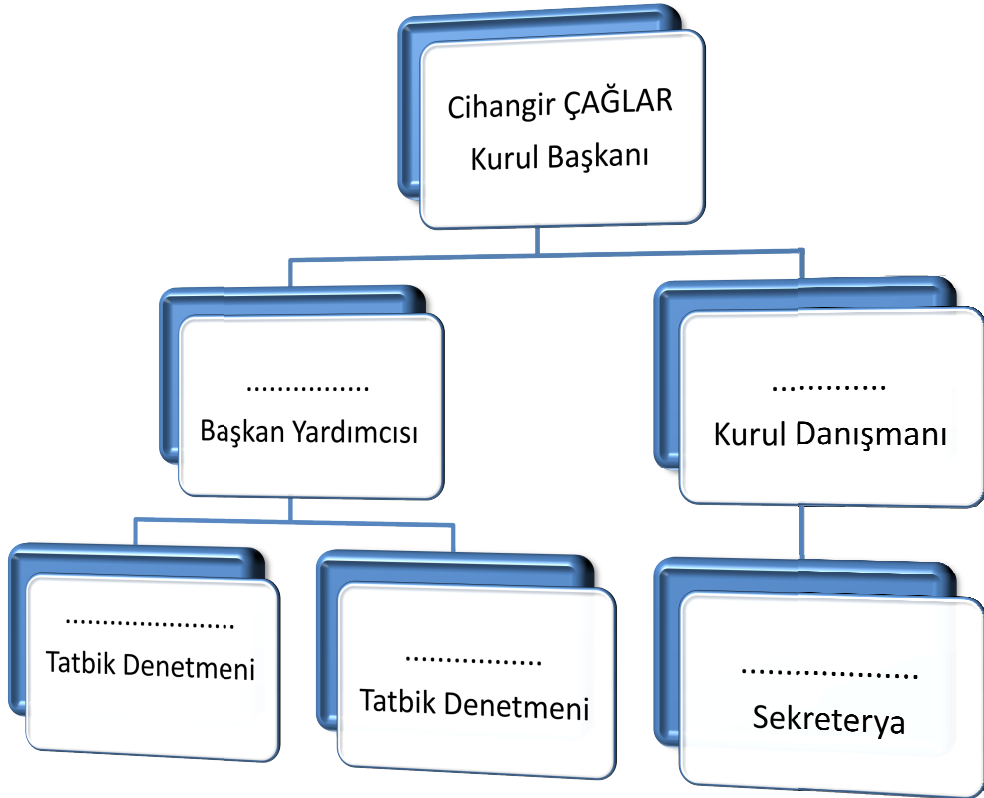
Kurum/kuruluş içi, dışı ve sağlık müdürlüğü iletişim planı hazırlanmalıdır. Kurum personeli, ikamet eden kişilerin iletişim bilgileri kayıt altına alınmalı ve düzenli aralıklarla güncellenmelidir. Ayrıca İl/ilçede sağlık müdürlükleri başta olmak üzere pandemi döneminde iletişim kurulacak kurumlar belirlenmeli ve iletişim bilgileri alınmalı ve güncellenmelidir.

Ateş, öksürük, nefes darlığı gibi Covid-19 semptomları bulunan çalışanlarımızın mevcut olması durumunda Covid-19 Tedbirlerinden sorumlu idarecimiz **Cihangir ÇAĞLAR'a veya Kurul Üyelerine** haber verin. Sorumlu idareci veya kurul üyesi semptomları bulunan çalışana maske taktırıp diğer çalışanlardan izole ederek derhal ALO 184'ü arayarak ve sağlık görevlilerinin yönlendirmeleri doğrultusunda hareket etmelidir.

Covid19 Şüphesi ve Karantina Dönemi:

Kurum mevzuatı değerlendirilerek ailesinin yanına gönderilmesi mümkün olanlara yönelik planlama yapılarak istatistik tutulacaktır. Ailelerinin yanında kalma süreleri dolması neticesinde test istenebilir.

Tablo 1 PANDEMİ KURULU HİYERARŞİSİ



İl sağlık müdürlüğü sorumluları; Bu Hatlardan Koronavirüs İhbarı ve Yardımı alınacaktır.



Kurum İçi İletişim Planı:

4. Pandemi Öncesi ve Pandemi Sırasında Eğitimlerin Planlanması

Mevsimsel influenza, genel enfeksiyondan korunma ve kontrol önlemleri, kişisel hijyen kuralları ve pandemi planı vb. konuları da içerecek şekilde eğitim planlaması yapılmalıdır. Planlama, eğitimin kimin tarafından, hangi aralıklarla verileceğini içermelidir.

5. Pandemi Dönemi İçin Personel İhtiyacının Belirlenmesi

Kurumda çalışan personel sayısı 43 dür. Her birinin telefon numaraları kayıt altındadır. Kurumumuzda sağlık personeli bulunmamaktadır. Orta şiddetli bir pandemide, kurum/kuruluştaki çalışan iş gücünü oluşturan personelin %20'sinin hastalanabileceği ve buna ek olarak bir kısmının da hasta bir yakınına (çocuğu, eşi vb.) bakması gerebileceğinden dolayı işe devamsızlık yapacağı beklenmektedir. Bu durumun personel planlaması yapılırken göz önünde bulundurulması gerekmektedir.

6. Pandemi Döneminde İhtiyaç Duyulacak Tıbbi ve Diğer Malzeme İhtiyacı ve İhtiyacın Teminine Yönelik Planlama; Kişisel koruyucu ekipman ihtiyacına ve teminine yönelik planlama;

- ✓ Kurumumuz bünyesinde bulunan kişi / kişiler arasında mevsimsel influenza risk grubunda olanlar belirlenmeli,
- ✓ Sağlık kurumuna başvuran hastalarda bulaşın engellenmesi amacı ile kullanılmak üzere ihtiyaç duyulacak cerrahi maske miktarı belirlenmeli, bu ihtiyaçların karşılanmasına yönelik tedarik planları yapılmalıdır.
- ✓ Maske; personele ve kişilere zaruri durumda iletilmesi gerekmektedir. El altında idari odalarda ve öğretmenler odasında bulunmalıdır.

- ✓ Dezenfektan (mümkünse sensörlü); her kolay ulaşım noktasına, girişlere, kat çıkışlarına, öğretmen ve personele kişisel şışelenmiş olarak verilmesi gerekmektedir.
- ✓ Sınav dönemlerinde ve mümkünse her ders durumunda siperlik kullanılması faydalı olacaktır.
- ✓ İhtiyaç Listesi Kurul tarafından okul idaresine bildirilecektir.
- ✓ İlaçlama makinesi düzenli periyotlarla okul ilaçlanması için kullanılabilir. Bu nedenle alınması mümkünse alınması faydalı olacaktır.
- ✓ Tek kullanımlık eldiven kullanılması faydalı olacaktır.
- ✓ İdari odalara şerit çekilmesi ve mümkünse okul girişine şerit çekilmesi ve kontrollü hareketliliğin sağlanması faydalı olacaktır.
- ✓ Ateş ölçer cihazı kullanımı ve her girişte kişilerin ateş ölçümlerinin yapılması faydalı olacaktır.
- ✓ Kağıt havlu bulundurulması iyi olacaktır.
- ✓ İhtiyaçların okul mali işler ihale birimine verilmesi sağlanacaktır.

Bazı Temel Yaşam Maddelerinin Tedariği:

Pandemi durumunda ihtiyaç duyulabilecek temel yaşam malzemelerinin (su, gıda, temizlik malzemesi vb.) sağlanmasına yönelik planlama kurul tarafından peyderpey yapılacaktır. Listeler mali birimlere verilerek tedarik sağlanacaktır. En uygun yerde su bulundurulacaktır. Mümkün olduğunca ortak kullanım alanlarından su içilmesinin önüne geçilmeye çalışılmalıdır.

Mali Kaynak:

İhtiyaç duyulan malzeme ve hizmet temini için mali kaynak Okul Aile Birliği ve Genel Bütçe Temizlik Malzemesi Ödeneği olarak belirlenmiştir. Ek kaynak araştırmaları yapılacaktır.

7. Enfeksiyondan Korunma ve Kontrol Önlemlerinin Belirlenmesi

Kurum/kuruluş genelinde özellikle solunum yoluyla bulaşan hastalıklara yönelik enfeksiyondan ve kontrol önlemlerinin artırılması amacıyla semptom gösteren kişilere yönelik maske dağıtımı, hastalık belirtisi gösteren kişilerin ayrı bir alanda takibi ve izolasyonu vb. planlanmalıdır.

8. Pandemi Faaliyet Planlarının Tatbikatının Yapılması

Toplu yaşam alanı içeren kurum/kuruluşlarda pandemi faaliyet planı uygunluğunun ve işlerliğinin değerlendirilmesi amacı ile sağlık müdürlüğü ile birlikte tatbikat yapılmalı, tatbikat sırasında belirlenen eksikliklerin düzenlenmesine yönelik çalışmalar yürütülmelidir.

TOPLU YAŞAM ALANLARI İÇEREN KURUM/KURULUŞLAR İÇİN PANDEMİK İNFLUENZA FAALİYET PLANI KONTROL LİSTESİ

Okullar, yatılı sosyal hizmet kuruluşları, yurtlar, geçici barınma merkezleri, pansiyonlar vb. toplu yaşanan kapalı ortamlarda solunum yolu ile bulaşan hastalıklar toplumdan daha fazla risk oluşturmaktadır. Pandemi sürecinin yönetiminde; ne tür olanaklara sahip olduğu, ne yapılması ve ne zaman yapılması gerektiğinin bilinmesinin cevapları önemlidir. Bu nedenle pandemik influenza için faaliyet planları bulunmalıdır.

Toplu yaşam alanları içeren kurum/kuruluşlarda pandemiye hazırlık aşamasında yapılması gerekenlerin kontrolü Tablo 9'da yer alan liste kullanılarak yapılmalıdır.

Tablo 9. Pandemik İnfluenza Faaliyet Planı Kontrol Listesi			
No	Kontrol Edilmesi Gerekenler	Evet	Hayır
1	Pandemik influenza faaliyet planı hazırlandı mı?	✓	
2	Pandemi faaliyet planı hazırlanması için bir koordinatör ve ekip belirlendi mi?	✓	
3	İl sağlık müdürlüğü ile koordineli olarak hazırlanacak “İletişim Planı” kapsamında; pandemi durumunda il sağlık müdürlüğüne bildirim yöntemi ve sorumlusu(ları) ve yedekleri belirlendi mi?	✓	
4	İl sağlık müdürlüğü ilgili sorumluları ile ilgili bilgiler alındı mı?	✓	
5	Kurum içi iletişim planı hazırlandı mı?	✓	
6	Kurumda çalışan toplam personel sayısı belirlendi mi?	✓	
7	Kurumda çalışan sağlık personeli sayı ve unvanı ile ilgili bilgiler belirlendi mi?	✓	
8	Pandemi durumunda hastanede yatarak tedavisi gerekmeyen hastaların takip ve izolasyon alanı belirlendi mi?	✓	
9	Pandemi durumunda hasta izolasyonu veya hastaların belirlenen alana toplanmasının yönetimi için planlama yapıldı mı?	✓	
10	Pandemi durumunda hastanede yatarak tedavisi gereken hastalar için hastaneye sevk planı hazırlandı mı?	✓	
11	Kurumda alınması gereken enfeksiyondan korunma ve kontrol önlemlerini uygulamaya yönelik yöntemler belirlendi mi?	✓	
12	Kurumda çalışan ve ikamet eden kişilere pandemik influenza ile ilgili eğitimler verildi mi?	✓	
13	Kişisel koruyucu ekipman ihtiyacına ve teminine yönelik planlama yapıldı mı?	✓	
14	Rutin işlerin idamesi için yedek/ek personel belirlendi mi?	✓	
15	Kurum şartları değerlendirilerek ziyaretçilere yönelik planlama yapıldı mı?	✓	
16	Pandemi durumunda ihtiyaç duyulabilecek temel yaşam malzemelerinin (su, gıda, temizlik malzemesi vb.) sağlanmasına yönelik planlama yapıldı mı?	✓	
17	Kurum mevzuatı değerlendirilerek ailesinin yanına gönderilmesi mümkün olanlara yönelik planlama yapıldı mı?	✓	
18	İhtiyaç duyulan malzeme ve hizmet temini için mali kaynak belirlendi mi?	✓	

EĞİTİM KURUMLARINDA YAPILACAKLAR

Eğitim Verilmesi:

Kurumda çalışan tüm kişilere pandemik influenza ile ilgili eğitimler verilmesinin planlanması ve bir an önce gerçekleştirilmesinde fayda vardır.

Ziyaretçilerle alakalı kararlar:

Okula Ziyaretçi Kabul edilmeyecek. Fakat; öğrenci ve velisi kayıt esnasında birlikte geldiklerinde sosyal mesafe korunacaktır. 1 tek veliden başka kimse okula alınmamalıdır.

Diğer denklik birimi müracaat ziyaretçilerinde okuldan içeri tek tek alınmaları gerekmektedir. Bu nedenle okul personel sayısının yeterli olması gerekmektedir. Bir güvenlik personeli gerekmektedir. Fakat bulunmaması nedeni ile okulun faal olduğu ve öğrencinin bulunduğu günlerde bir nöbetçi öğrenci tarafından ve nöbetçi öğretmen tarafından giriş çıkışlarda güvenli hareketliliğin sağlanmasına dikkat edilmesi gerekmektedir. Okulda içerisinde kimsenin bekleme yapmaması sağlanmalıdır. Bu nedenle mesai haricinde içeri kimsenin alınmaması ve bekletilmemesine dikkat edilmelidir.

İnfluenza gibi hava yolu ile bulaşan enfeksiyonların yayılımı kapalı ortamlarda daha kolay olduğu için eğitim kurumlarında hastalığın bulaşmasını engelleyecek önlemlerin alınması, eğitim kurumlarında çalışan tüm personel ve öğrencilerin hijyen kuralları konusunda bilgilendirilmesi gereklidir. Bu önlemlerin alınması için sağlık çalışanları, okul yönetimi ve öğretmenler, veliler ve öğrenciler arasında iş birliği ve eşgüdümün sağlanması büyük önem taşımaktadır.

Pandemik influenzanın yol açtığı hastalığın şiddetine göre bireylerdeki hastalığın yaratacağı etkiyi azaltabilmek için pandemi dönemi ve öncesinde alınacak önlemler aşağıda özetlenmiştir:

- ✓ Pandemik influenza, korunma ve kontrol önlemleri konusunda, öğretmen, okul yöneticisi, diğer personel ve öğrencilere/velilere Sağlık Bakanlığı tarafından iletilen bilgiler doğrultusunda bilgilendirme yapılması,
- ✓ Hastalığın bulaşmasını en aza indirmek için önlem (kişisel hijyen, yüzey temizliği) alınması,
- ✓ Çevresel temizlik için Sağlık Bakanlığı tarafından belirlenen sulandırma oranında çamaşır suyu bulundurulması ve kullanılmasına dair planlama yapılması,
- ✓ Kurumdaki öğrenci ve çalışan devamsızlığının takip edilerek devamsızlık ve hasta kişi sayısının günlük olarak bildirilmesi,
- ✓ Ailelere, hasta çocuklarının iyileşene kadar evde kalması ve kalabalık ortamlardan uzak tutulmaları konusunda bilgi verilmesi,
- ✓ Kurumda çalışanların işe gelmemeleri durumunda görevlerin yürütülebilmesi için alternatif planlamaların yapılması,

Kişisel koruyucu önlemlerin eğitim kurumlarında görev yapan personel ve öğrenciler tarafından uygulanması: Kurumda alınması gereken enfeksiyondan korunma ve kontrol önlemlerini uygulamaya yönelik yöntemler aşağıdaki şekilde belirlenmiştir.

Eğitim kurumlarındaki öğrenci ve çalışanlara yönelik kişisel koruyucu önlemleri anlatan eğitimler düzenlenmelidir. Bu eğitimlerde mevsimsel influenza, IBH belirtileri, hasta kişiden bulaşmanın önlenmesi için yapılacaklar ve pandemik influenza ile ilgili Sağlık Bakanlığı tarafından yayımlanan bilgiler anlatılmalı ve aşağıdaki konulardan bahsedilmelidir.

- ✓ Öksürük ya da hapsirik sırasında ağız mendille kapatılmalı ve bu mendil çöpe atılmalıdır. Mendile ulaşılamadığı durumlarda kol içine hapsirilmeli/öksürülmelidir.
- ✓ Elleri yıkamak influenza ve diğer bulaşıcı hastalıklardan koruyacak en önemli önlemlerdendir. Öksürük, hapsirik sonrası, yemekten önce ve sonra, tuvalet kullanılmışsa, kapı kolu, merdivenlerin trabzanlarına dokunulmuşsa eller yıkanmalıdır. Eller, su ve sabunla yıkanmalı, su-sabun temin edilemediği durumlarda alkol bazlı el antiseptiği ile temizlenmelidir.

- ✓ Eller yıkandıktan sonra, tek kullanımlık kâğıt havlu ile kurulanıp, musluk bu havlu ile kapatılmalı ve havlu çöp kutusuna atılmalıdır.
- ✓ Mümkün olduğu kadar öğrenciler ellerini, ağızlarına ve gözlerine temas ettirmemelidir.
- ✓ Mümkün olduğu kadar toplu etkinliklerden kaçınılmalı, yapılacaksa etkinlikler açık havada düzenlenmelidir.
- ✓ Okul ve sınıf kapıları açık tutularak mümkün olduğunca ortak temas önlenmelidir.
- ✓ Maske kullanımında taviz verilmemelidir.
- ✓ Sigara alışkanlıkları olan öğrencilere dikkat edilmelidir. Okulda sigara bulundurmalarının önüne geçilmelidir. Tedbirleri aksatan tespitinde, okuldan uzaklaştırılmalı, herhangi bir olumsuz durumda ise disiplin işlemi yapılmalı, kabahatler kanununa göre ceza kesilmesi sağlanmalıdır.
- ✓ Yerlere şerit çekilmelidir. Sosyal mesafe alanları işaretlemeleri yapılmalıdır. Stikırlar tespit edilmelidir.
- ✓ Uyarı levhaları düzenlemesi yapılmalıdır.
- ✓ Sıcak günlerde sınıf camlarının açık tutulması faydalı olacaktır.
- ✓ Teneffüsler dönüşümlü olması ayarlanmalıdır. Atölye derslerinde öğrencilerin derslerin blok yapılarak teneffüs düzenini kendileri ayarlamaları sağlanmalıdır.
- ✓ Ders sürelerinin kısa tutulması önemlidir.
- ✓ WC lere yoğun giriş ve kullanımı mümkün olduğu kadar engellenmeli özellikle kullanımlarının kontrollü olmasında fayda vardır.
- ✓ Kağıt havluluklar sensorlu olmalıdır.
- ✓ Öğrenci ve personele Covid19 ve bulaş semineri verilmelidir.
- ✓ Sınıflara yabancıların giriş ve çıkışı olmamalıdır. Her öğrenci gün boyu mümkünse aynı sırada oturmalıdır.
- ✓ Öğretmen odasına yabancı ve öğrenci girişi olmamalıdır.
- ✓ Maske ve dezenfektan kullanmayı, el yıkamayı alışkanlık haline getirmeliyiz.
- ✓ Sosyal etkinlikler ve törenler yapılmamalıdır. Sosyal medyamızda, web sitemizde ve panolarımızda bilgilendirmeler yapılmalıdır.
- ✓ Sınıfları kullanırken 1 dolu 1 boş şeklinde kullanmalıyız. Her yarım günde sınıf değiştirmeli ve kullanılmayan sınıfa geçmeliyiz.
- ✓ Sınıf kapıları ve diğer oda kapılarının açık tutulmasında ortak teması önleme nedeniyle fayda vardır.
- ✓ Her yere levhalar asılmalıdır.
- ✓ Girişlere hijyenik paspas koyulmalıdır.

İnfluenza gibi solunum yolu ile bulaşan hastalıklardan korunmak için öğrencilerin bir arada bulunduğu mekânlarda (derslik, kantin, yemekhane, spor alanları, okul servisleri vb.) aşağıdaki hususlara dikkat edilmesi önem arz etmektedir.

- ✓ Eğitim kurumlarında sınıflar, öğretmen odası ve diğer odalar, hava akımını sağlayacak şekilde sık sık havalandırılmalıdır.
- ✓ Okul ve kreş gibi toplu yaşam alanlarında oyun parkı, oyuncaklar, çocuk karyolası, etajer, sandalye, yemek masası, pencere kenarı, kapı kolu gibi sık temas edilen yerler deterjanlı su ile günlük temizlenmelidir.

- ✓ Sık kullanılan ve canlı influenza virüslerinin bulunabileceği yüzeylerin (kapı kolları, bilgisayar klavyesi, cep telefonu ya da kablolu telefon ahizeleri, televizyon uzaktan kumandaları, sandalye, masa ve sıralar vb. yüzeyler) dezenfeksiyonu için Sağlık Bakanlığı tarafından belirlenen oranda sulandırılmış çamaşır suyu yeterlidir.
- ✓ Temizlik, temiz alandan kirli alana doğru yapılmalıdır.
- ✓ Temizlik malzemeleri her bölüm için ayrı olmalı ve temizlik malzemeleri kendi ambalajlarında ya da etiketlenmiş olarak saklanmalıdır.
- ✓ Temizlik için kullanılan malzemeler ıslak bırakılmamalıdır. Temizlik bitiminde malzemeler uygun şekilde yıkanıp kurutulmalıdır. Temizlik malzemeleri ve paspaslar mutlaka kuru olarak, mümkünse ayrı bir oda/bölmede saklanmalıdır.
- ✓ Temizlik için kullanılacak çamaşır suyunun sulandırılma işlemi günlük olarak yapılmalıdır. Temizlik için hazırlanan bu su, fazla kirlendiğinde veya bir bölümden başka bir bölüme geçerken değiştirilmelidir.
- ✓ Zemin ve koridorlar günlük olarak ve/veya kirlendikçe paspaslanmalı, ardından kurulmalıdır.
- ✓ Lavabo temizliği: Lavabo ve etrafı günlük ve görünür kirlenme oldukça su ve deterjan ile temizlenmeli, çamaşır suyuyla dezenfekte edilmelidir.

Pandemi sırasında eğitim ve öğretime ara verilmesi

Pandemi sırasında eğitim kurumlarında pek çok hafif vaka ile karşılaşılabilir. Bu hafif vakalar gözden kaçabilir ve yeterli korunma ve kontrol önlemleri alınamayabilir. Bu durum hastalığın yayılımında önemlidir ve çocukların evlerindeki bireylere bulaştırma olasılığını artırmaktadır. Eğitim kurumlarında eğitim ve öğretime ara verilmesi; eğitim kurumlarındaki öğrenciler ve yöneticiler dâhil tüm personelin eğitim kurumundaki faaliyetlerini geçici süre durdurularak herkesin evlerine gönderilmesidir. Bu karar verilirken yerel sağlık yönetimi bölgedeki hastalık görülme durumuna göre Sağlık Bakanlığı'na danışarak mülki amire öneride bulunur. Eğitim ve öğretime ara verme kararı alınmadan önce aşağıdaki soruların da yanıtlanması gerekmektedir:

- ✓ Öğrencilerde ya da eğitim kurumunda çalışanlarda vaka saptanmış mıdır?
- ✓ Okula yakın bir başka okulda salgın saptanmış mıdır?
- ✓ Eğitim ve öğretime yeniden başlanmasında göz önüne alınacak kriter ya da durum olarak saptanan belirleyici ne olacaktır?
- ✓ Eğitim ve öğretime ara verme süresi ne kadar olacaktır?
- ✓ Eğitim ve öğretime ara verildiği sürece eğitimin devamı için ne tür önlemler alınacaktır?
- ✓ Ailelerle ve öğretmenlerle eğitim ve öğretime ara verme sonrası iletişim nasıl sağlanacaktır?
- ✓ Eğitim ve öğretime ara verilen eğitim kurumlarının öğrencilerinin sosyal aktiviteleri için yapılandırılmış bir program mevcut mudur?

İnfluenza benzeri hastalık vakalarının saptanması ve bildiri

Aileler IBH belirtisi olan çocukları eğitim kurumuna göndermemeli ve bu durumdan eğitim kurumu yönetimini haberdar etmelidir. Benzer şekilde öğretmenleri tarafından öğrenciler değerlendirilmeli ve hastalık belirtisi gösteren öğrencilerin eve gitmeleri sağlanmalıdır. Eve gidene kadar öğrencilerin varsa eğitim kurumunun sağlık hizmetleri verilen bölümünde, yoksa diğer kişilerle temasını önleyecek şekilde ayrılmış bir odada gözlem altında tutulması uygun olacaktır. Öğrencilerin eve dönerken toplu ulaşım aracı ya da öğrenci servisini kullanma zorunluluğu olması durumunda öğrencilerin ağız ve burnunun cerrahi maske ya da temiz bir

mendille kapatılması uygun olacaktır. Bu durumun okul yönetimine bildirilmesi, hastalığın eğitim kurumundaki durumunun değerlendirilmesi yönünden çok önemlidir.

Okul yönetimi, olası influenza vakasına ait öğrenci devamsızlıklarını günlük olarak bildirmelidir. Devamsızlık bilgilerinin kurumlar arası veri akışı yayımlanacak prosedürlere göre yapılacaktır.

Hastalık nedeni ile eğitim kurumlarınca öğrenci ve personel devamsızlıklarının takip edilebilmesi için çocukları eğitim kurumuna devam etmeyen velilerin devamsızlık nedenlerini günlük olarak eğitim kurumuna bildirmeleri gerekmektedir. Bunun yanı sıra hastalığı nedeni ile rapor alarak devamsızlık yapan öğrencilerin de kayıt altına alınması gereklidir. Bu bilgiler okul müdürü tarafından görevlendirilecek bir müdür yardımcısı ya da bir öğretmen tarafından izlenmeli ve devamsızlık yapan öğrenciler ve personel, öğrencilerin sınıflara göre dağılımı ve günlük olarak bildirilmelidir.

İnfluenza benzeri hastalık belirtileri gösteren vakaların iyileşme süreçlerini evde geçirmeleri

Hasta kişilerin 7-10 gün içerisinde iyileşmesi beklenmektedir. Ancak bu süre bazı durumlarda uzayabilmektedir. İnfluenza benzeri hastalık nedeniyle eve gönderilen öğrenci ya da personelin hastalık belirtileri geçene ve kendini günlük faaliyetlerini yapabilecek kadar iyi hissedene dek eğitim kurumuna gelmemesi ve risk grubunda olan kişilerin sağlık kuruluşlarına başvurularının sağlanması tavsiye edilmelidir. İstirahat hem daha kısa sürede iyileşmeyi sağlar hem de hastalığın diğer çocuklara bulaşmasını engeller. Bu dönemde hasta kişilerin mümkün olduğu kadar dışarı çıkmamaları ve kalabalık ortamlardan (sinema, konser, toplu taşıma araçları gibi) uzak tutulmaları konusunda bilgi verilmesi gerekmektedir.

ENFEKSİYON KONTROL ÖNLEMLERİ

Enfeksiyon kontrolünde, pandemi döneminden bağımsız olarak, her zaman, enfeksiyondan korunmaya yönelik toplumun farkındalığını artırmak ana amaç olmalıdır.

El hijyeni, sağlık bakım uygulamalarında bulaşıcı ajanların geçişini azaltmak için en önemli uygulamadır. Eğer ellerde gözle görülür kirlenme varsa veya solunum salgılarına maruz kalınmışsa, alkol bazlı el antiseptiklerinin etkinliği kısıtlı olacağından, eller su ve sabunla yıkanmalı ve kurulanmalıdır. Kurulama için tek kullanımlık kâğıt havlular kullanılmalı ve ayakla çalışan kapaklı çöp kutularına atılmalıdır.

İnflüzanın bulaşmasında esas yol öksürme, hapşırma esnasında solunum yollarından çıkan damlacıkların inhalasyonudur. Ellerin, göz ve burun mukozasından uzak tutulması hastalığın yayılmasını önleyecektir. Öksürürken, hapşırırken veya burun temizlerken, tek kullanımlık mendil ile ağız ve burnun kapatılması ya da kol içine hapşırılıp öksürülmesi, kullanılmış mendillerin çöp kutusuna atılması, sonrasında ellerin su ve sabunla yıkanması etkili enfeksiyon kontrol önlemleridir.

PANDEMİ ÖNCESİ DÖNEM

Ana amaç, sık el yıkama alışkanlığı kazandırmak ve damlacık yayılımını engelleyecek şekilde ağız ve burnun kapatılmasını öğretmek olmalıdır. Potansiyel hastalığın bulaşmasını engellemek için aşağıdaki hijyen kuralları konusunda bilgi düzeyini artırıcı eğitim faaliyetleri yapılmalıdır.

- ✓ Öksürürken, hapşırırken ve burnunu temizlerken tek kullanımlık mendiller ile ağız ve burnu kapatmak ya da kol içine hapşırıp öksürmek,
- ✓ Kullanılmış mendilleri en yakın çöp kutusuna atmak,

- ✓ Öksürdükten, hapşırdıktan, mendil kullandıktan sonra, solunum salgılarıyla ve kirli yüzeylerle temas ettikten sonra elleri yıkamak,
- ✓ Elleri yıkamadan göz ve burun mukozasına temastan kaçınmak.
- ✓ Doğru el yıkama tekniğini ve enfeksiyon kontrol önlemlerini anlatan posterler, çıkartmalar dikkat çekmek için görünür yerlere (toplu taşıma araçları, hastane girişleri, eğitim kurumları, AVM vb.) asılmalıdır. Sosyal iletişim araçları kullanılarak sürekli bilgilendirme yapılmalı, mümkünse kamu spotları yayınlanmalıdır
- ✓ Hastalık yayılımını azaltmak amacıyla semptomlar kaybolana kadar hasta kişilerin kalabalık ortamlara girmemesi ve evde istirahat etmesi teşvik edilmelidir
- ✓ Mevsimsel influenza aşısı konusunda bilgilendirme çalışmaları yapılmalı, risk gruplarının mevsimsel influenza aşısını yaptırması teşvik edilmelidir.

PANDEMİ DÖNEMİ

- ✓ Pandemi öncesi dönemde önerilen enfeksiyon korunma ve kontrol önlemlerine ek olarak; Pandemi ve korunma ve kontrol önlemleri konusunda sosyal iletişim araçları kullanılarak daha fazla bilgilendirme yapılmalıdır. Bilgi kirliliğinden kaçınılmalıdır.
- ✓ Hasta kişilerin bulaştırıcılığı geçene kadar kapalı alanlarda cerrahi maske kullanımının teşvik edilmesi sağlanmalıdır. Pandemi döneminde hasta ve sağlıklı kişilere (özellikle risk grubunda olanlarda) mümkün olduğunca evde kalması ve halka açık alanlardan uzak durması önerilmelidir.
- ✓ Pandemi döneminde hasta ve sağlıklı kişiler; virüsün ve hastalığın yayılımını azaltmak için tokalaşma, sarılma, öpüşme gibi sosyal selamlaşma alışkanlıklarını azaltmalıdır.
- ✓ Damlacık yolu bulaşını önlemek için hasta kişilere bir metreden fazla yaklaşımdan kaçınılmalı, daha yakın temas veya pandemi durumunda hasta kişinin odasına cerrahi maske ile girilmelidir.
- ✓ Kalabalık ortamda uzun süre kalınmasına neden olabilecek konser, tiyatro, toplantı, sinema gibi kapalı alan aktiviteleri sağlık otoriteleri önerilerine uygun şekilde ertelenmelidir.
- ✓ Devamsızlıklar ve iş gücü kayıpları göz önüne alınarak, gereğinde eğitim kurumu ve iş yerlerinin çalışmalarına ara verilmelidir.
- ✓ Evde bulunan hasta kişi/kişilerin diğer ev halkına hastalığı bulaştırmasını engellemek amacıyla hastanın ortak kullanım malzemelerinin (havlu, tabak, bardak vb.) ayrılması, aynı kaptan yemek yenilmemesi, odasının ayrılması ve ev içindeki ortak yaşam alanlarında hasta kişinin cerrahi maske takması sağlanmalıdır.
- ✓ Vaka tanımı belirlenerek, farklı iletişim kanalları aracılığı ile (afiş, broşür, internet, kısa mesaj gibi) semptomu olan kişilerin hangi durumlarda hangi sağlık kurumuna başvuracağı konusunda bilgilendirme yapılmalıdır.
- ✓ Hasta kişiler bulaşın engellenmesi amacı ile zorunlu haller olmadıkça toplu yaşam alanlarından uzak durmalı, halka açık alanlarda (toplu taşıma araçları, bekleme salonları, alışveriş mekânları gibi) solunum salgılarını bulaştırmamak ve çevresel kirlenmeyi azaltmak amacıyla cerrahi maske takmalıdır.

Personeller İçin Hazırlanmış Olan ve Tebliğ Edilen:

BULAŞICI HASTALIKLARDAN KORUNMA GENEL TALİMATI

1-İş yerine giriş – çıkışlarda etrafınızdakilerle sosyal mesafenizi (en az 1,5metre) koruyunuz.

2-Okul/kurum içerisine konumlandırılmış talimatlara ve uyarılara uyunuz.

3-Kişisel hijyene dikkat edin, işe başlamadan önce ve çalışma süresince sık aralıklarla en az 20 saniye boyunca ellerinizi lavabolarda bulunan talimatlara uygun olarak su ve sabunla yıkayın. Ellerin yüz bölgesine temasından kaçının.

4-Su ve sabunun bulunmadığı durumlarda okulumuz **koridorlarında ve ulaşılabilir bölümlerine** konumlandırılmış olan alkol bazlı el antiseptiğini kullanın.

5-Tüm çalışanlarımız kurum içerisinde standartlara uygun maske kullanmalıdır. Maskeler kesinlikle ortak kullanılmayacak ve kirlenmesi, nemlenmesi veya yırtılması halinde yenisiyle değiştirilmelidir. Maske el hijyenine dikkat ederek takılmalıdır. Maskeleri, ön yüzeyine temas etmeden lastiklerinden tutarak çıkarın ve kurum **...idari ve öğrenci giriş koridorunda, atölye girişlerinde, kat çıkışlarında, sınıf ve laboratuvar girişlerinde, idari odalarda** bölüm/bölümlerine konumlandırılmış olan maske ve eldiven atık kutusuna (yanına konumlandırılmış talimatnamelere dikkat ederek) atın ve ellerinizi su ve sabunla iyice yıkayınız ,su ve sabunun mevcut olmadığı durumlarda el dezenfektanı kullanınız.

6-Kurum hizmet araçlarında sosyal mesafe gözeterek personel bulundurun.Araçlarda el dezenfektanı ve tek kullanımlık maske bulundurun.Şoför ve yolcular araç içerisinde mutlaka maske takacaklardır.Araç içerisi sık sık havalandırılmalıdır.

7-Yeni Tip Koronavirüs'ün belirtileri, yayılma yolları ve alınacak önlemlerle ilgili olarak Kurum İçi Resmi Yazışmaları ,Aile Çalışma ve Sosyal Hizmetler Bakanlığının <https://ailevecalisma.gov.tr/covid19> bağlantısından ve sosyal medya hesaplarından www.ailevecalisma.gov.tr/isggm;<https://www.facebook.com/isggmd>;www.instagram.com/isggmd; www.twitter.com/isggm ve Sağlık Bakanlığının İnternet Sitelerindeki güncel bilgilendirmeleri takip edin ve titizlikle inceleyin. Kurum içerisinde konumlandırılmış Yeni Tip Koronavirüs salgınından korunma yöntemlerine ilişkin bilgi, poster ve talimatları okuyun ve belirtilenleri titizlikle uygulayın.

8-Bilgisayar klavyesi, fare, telefon, dolap, kalem, silgi vb. malzeme ve ekipmanın ortak kullanılmamasına dikkat edilir. Ancak ortak kullanımı zorunlu olan malzemeler (alkol içerikli dezenfektanlarla ve ekipmanın elektrik bağlantısı kesildikten sonra) sık aralıklarla dezenfekte edin ve Farklı kullanıcılar tarafından kullanılan ekipmanın her kullanım öncesi dezenfekte edilmesini sağlayın.

9-Kapalı alanların havalandırılmasının doğal yolla ve sık sık yapılması esastır. Sadece zorunlu durumlarda tamamen%100 dış ortam havası ile çalışan Havalandırma sistemleri kullanılabilir. İç ortam havası ile çalışan klima cihazları kesinlikle kullanılmayacaktır. Tavan vantilatörü, pervanesi veya salınımlı vantilatör gibi ekipmanları kullanmayın.

10-Asansör kullanımında sosyal mesafe korunacak şekilde kişi sayısını belirleyin. Kabinde bulunan kişiler birbirlerine ters yönde sırt sırta durmalı, gerekli değilse konuşulmamalı ve kat tuşlarına elleri ile temas etmemeli, tek kullanımlık mendil veya dirseklerini kullanmalıdır.

11-Ofis ortamlarında ve öğretmenler odasında oturma düzeninizin sosyal mesafe kurallarına uygun olmasına özen gösteriniz. Kurum içerisinde koronavirüs önlemleri kapsamında sınırlandırılan oturma alanlarına oturmayınız ve oturulmaması konusunda uyarınız.

12-Öğretmenler odasına ziyaretçi kabul etmeyiniz.

13-Kişisel eşyalarınızı özel dolaplara koyunuz, açıkta bırakmayın.

14-İmza ve benzeri durumlarda herkes kendi kişisel kalemlerini kullanmalıdır.

15-Yürüttüğünüz iş ve işlemleri etkileşimi asgari seviyede tutacak şekilde yapmaya özen gösterin .

16-Öğretmenler odasında salgın hastalık riski nedeni ile beslenme faaliyetleri yapılmamalıdır.

17-Öğretmenler odasında tek kullanımlık bardak, pet şişe su kullanılmalıdır. Çay/kahve makinası ve su sebilleri kullanılmamalıdır.

18-Ateş, öksürük, nefes darlığı gibi Covid-19 semptomları bulunan çalışanlarımızın mevcut olması durumunda Covid-19 Tedbirlerinden sorumlu idarecimiz **Cihangir ÇAĞLAR**'a haber verin. Sorumlu idareci semptomları bulunan çalışana maske taktırıp diğer çalışanlardan izole ederek derhal ALO 184'ü arayarak ve sağlık görevlilerinin yönlendirmeleri doğrultusunda hareket etmelidir.

19-Mescitlerde kendinize ait bireysel seccadenizi kullanınız. Mescit içerisinde de maske kullanımına ve sosyal mesafeye özen gösterin.

MERKEZ PANDEMİ KURULU (EĞİTİM KURUMLARINDA HİJYEN ŞARTLARININ GELİŞTİRİLMESİ VE ENFEKSİYON ÖNLEME KURULU)			
	SORUMLU KİŞİ		
SN	ADI SOYADI	GÖREVİ	İMZA
1			
2			
3			
4			
5			
6			

Uygun Görüşle Olurlarınıza Arz Ederim.
31.08.2020

Cihangir ÇAĞLAR
Kurul Başkanı
Müdür Yardımcısı

OLUR
31.08.2020

Ali SAVAŞCIHABEŞ
Merkez Müdürü